

分布 陕西 (楼观台、镇安、洛南、安康、汉中、合阳、商南、紫阳、旬阳、武功、华县、礼泉、渭南)、甘肃 (文县)、江苏 (南京)、湖北 (兴山)、福建 (长汀)、海南 (三亚、白沙)、广西 (金秀)、四川 (西康)、贵州 (黄果树)、西藏 (墨脱); 非洲, 东洋界, 古北界。

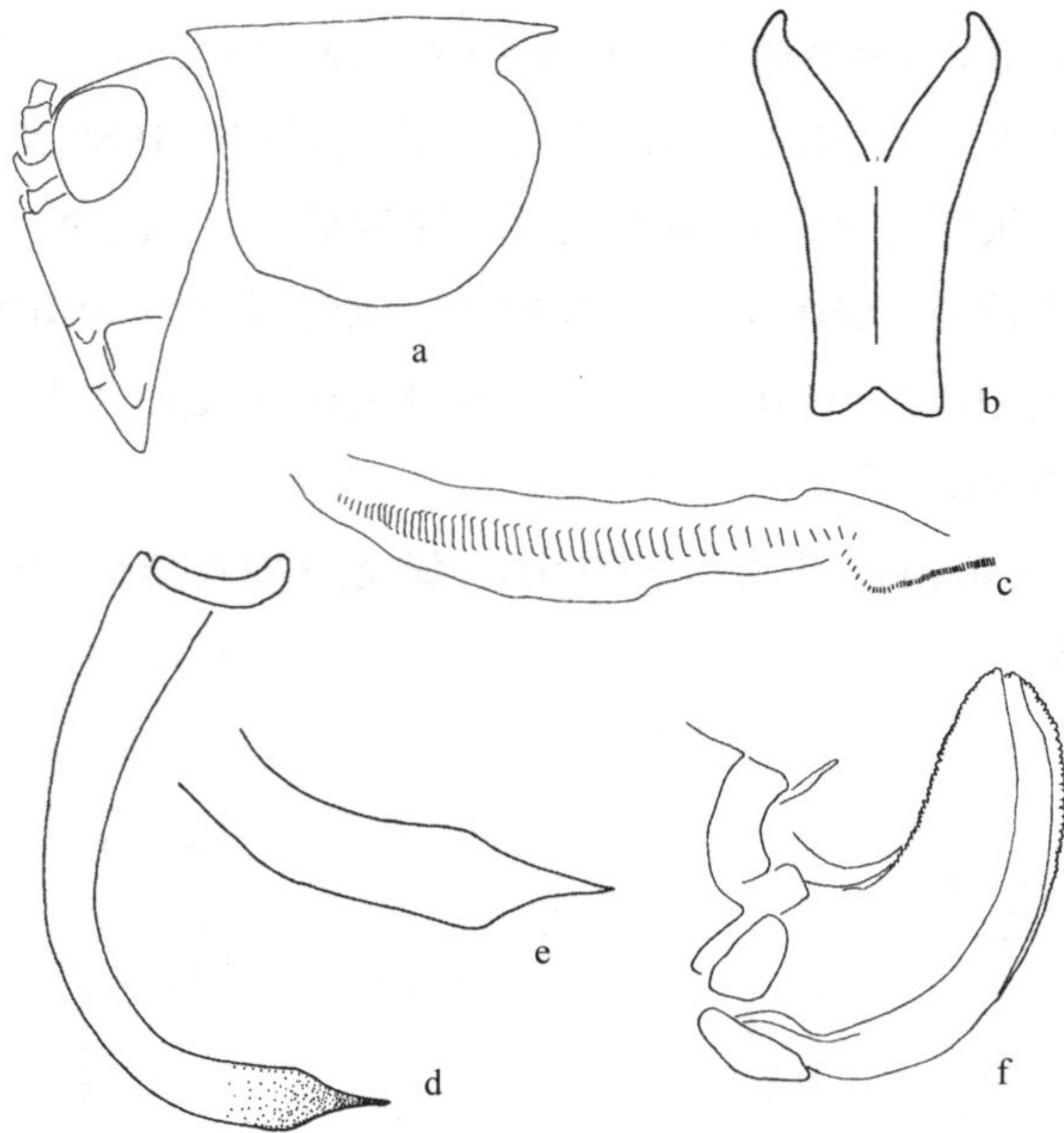


图 31 瘦露螽 *Phaneroptera gracilis* Burmeister

a. 头和前胸背板侧面观 (head and pronotum, lateral view); b. 雄性下生殖板腹面观 (male subgenital plate, ventral view); c. 雄性左前复翅摩擦发音音锉腹面观 (male stridulatory file on underside of left tegmen, ventral view); d. 雄性左尾须背面观 (male left cerci, dorsal view); e. 雄性左尾须背面端部观 (male left cerci, apico-dorsal view); f. 雌性端部侧面观 (female apex, lateral view)

(3) 黑角露螽 *Phaneroptera nigroantennata* Brunner, 1878 (图 32)

Phaneroptera nigroantennata Brunner, 1878. Monogr. Phaneropt.: 215 (Holotype, M, origi. descrip.; type locality: Eurasia, Japan; type depository: ZMHB, Berlin).

特征记述 体型较小, 长翅种。侧叶长稍大于高。前复翅不透明。

雄性 摩擦发音器官宽近等于长。肛上板大, 长方形, 侧缘和后缘为宽圆凹。尾须较长, 微内弯, 从基部向端部渐变细, 至端尖成 1 大钝齿。下生殖板狭长, 从基部向端部稍收缩, 后缘具稍深的锐三角形凹口, 腹面纵中隆线明显。

雌性 产卵器腹缘近基部明显凸出。

体色 摩擦发音区前部具深棕色的斑块区域。触角通常黑色。前复翅翅脉绿色, 翅

室大都为深棕色。

量度 (mm) 体长: ♂ 13.5-15.0, ♀ 15.2; 前胸背板长: ♂ 3.6, ♀ 3.8; 前复翅长: ♂ 19.5, ♀ 32.9; 后翅暴露部分长: ♂ 9.4, ♀ 10.2; 前足腿节长: ♂ 4.8, ♀ 5.0; 后足腿节长: ♂ 22.1, ♀ 20.5; 产卵器长: 5.0。

观察标本 1♂, 1♀, 湖北神农架, 红花坪, 860 m, 1981.VIII.22, 1♂, 1♀, 湖北神农架, 大九湖, 1800 m, 1981.VIII.4, 韩寅恒采 (IZCAS); 3♂, 4♀, 浙江天目山, 1947.VIII.16-IX.15, 采集人未知 (IZCAS); 1♂, 安徽黄山, 温泉, 1980.X.26, 杜采 (MSIE); 1♂, 湖南大庸, 1985, 张明才采 (MSIE); 2♂, 安徽霍山, 佛子岭, 1964.IX.16, 金根桃采 (MSIE); 1♂, 安徽黄山, 650 m, 1964.VIII.20, 金根桃采 (MSIE); 1♂, 安徽黄山, 650 m, 1964.VIII.31, 金根桃采 (MSIE); 1♀, Mandchotunien licent; 1♀, 安徽黄山, 500 m, 1964.IX.1, 金根桃采 (MSIE)。

分布 安徽 (霍山、黄山)、浙江 (天目山)、湖北 (神农架)、湖南 (大庸)、台湾; 非洲, 东洋界, 古北界。

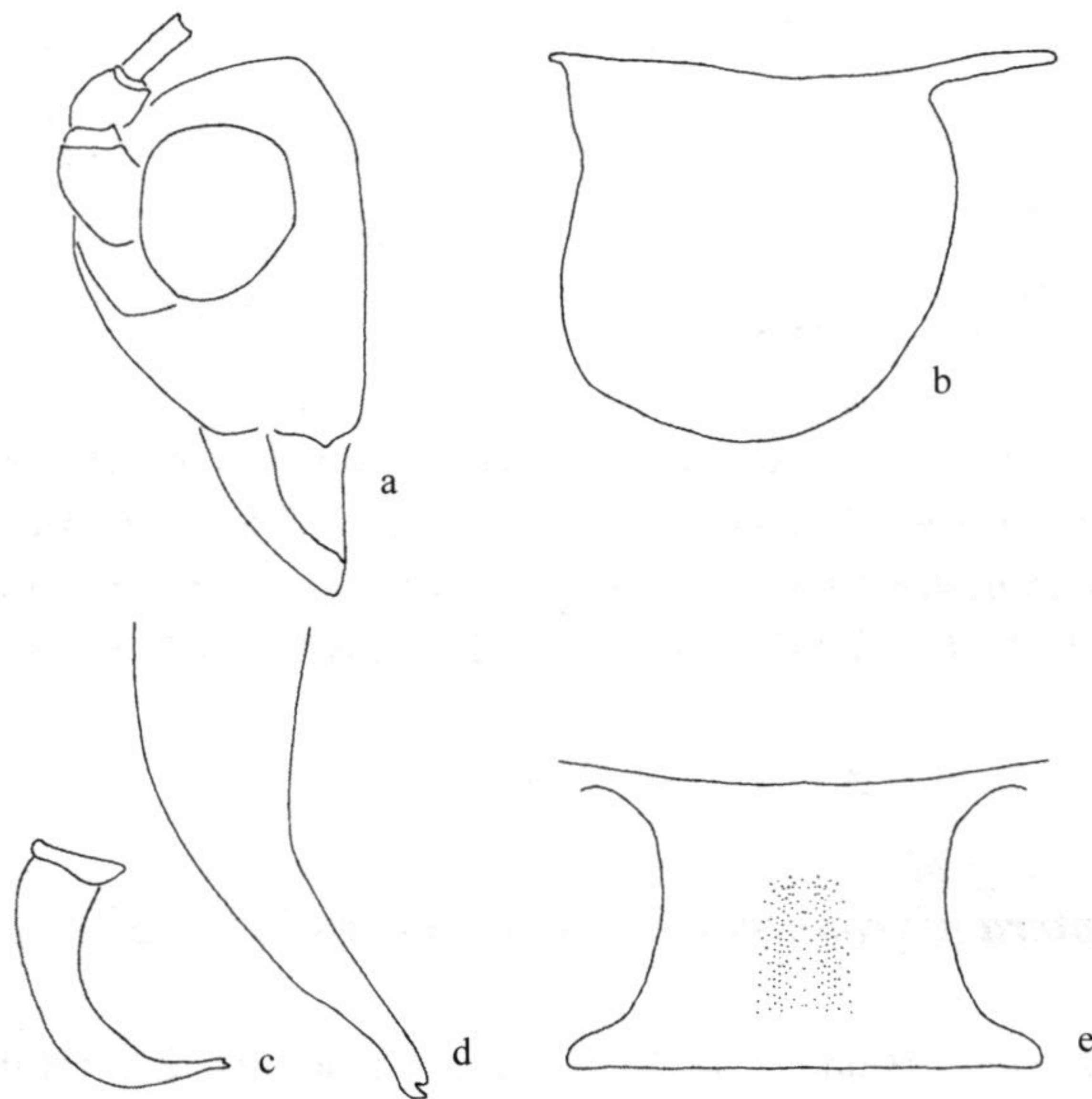


图 32 黑角露蝨 *Phaneroptera nigroantennata* Brunner

- a. 头部侧面观 (head, lateral view); b. 前胸背板侧面观 (pronotum, lateral view); c. 雄性左尾须背面观 (male left cerci, dorsal view); d. 雄性左尾须背面端部观 (male left cerci, apico-dorsal view); e. 雄性肛上板背面观 (male epiproct, dorsal view)

(4) 弯尾露蝨 *Phaneroptera myllocerca* Ragge, 1956 (图 33)

Phaneroptera myllocerca Ragge, 1956, Proc. Zool. Soc. London, 127(2): 254 (Holotype, M, origi. descrip.; type locality: Indo-Malaysia, India, North, Kathgdodam; type depository: BMNH, London).